

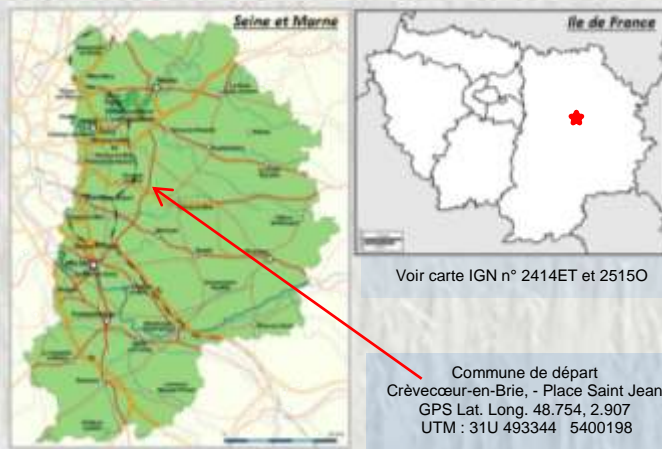
Crèveœur-en-Brie

Le village de Crèveœur-en-Brie doit son origine à un petit fort de défense autour duquel quelques habitations s'étaient regroupées dès le Xème siècle. En 1175, le nom de Crepicordium (= crève-cœur : au moyen âge, nom d'une terre pénible à labourer car très lourde et difficile à drainer) est mentionné dans les rôles des fiefs du comté de Champagne et de Brie. La chapelle et le château-fort auraient été édifiés au début du XIIIème siècle sous l'égide de Hugues de Châtillon, seigneur de Crécy et de Crèveœur et vassal du comte de Champagne et de Brie, Thibault IV. Crèveœur connut son heure de gloire aux XIIIème et XIVème siècle, le château devenant résidence d'été des rois de France. Philippe VI de Valois y maria sa fille en 1332. Village et château furent ravagés par les Ligueurs au XVIème siècle. Le château actuel a été construit au centre village. Crèveœur a aussi été en septembre 1914, l'extrême avancée des troupes allemandes commandées par le général allemand Von Kluck, comme le mentionne l'inscription au dos du monument aux morts.



Jacinthes sauvages_ photo CM®

CODERANDO 77
Quartier Henri IV - Place d'Armes
77300 FONTAINEBLEAU
01 60 39 60 69 – www.randonnee-77.com -



Commune de départ
Crèveœur-en-Brie, - Place Saint Jean
GPS Lat. Long. 48.754, 2.907
UTM : 31U 493344 5400198

Accès par les D 231 ou D 216.

Informations pratiques : Crèveœur : Parking salle des fêtes ; Bus Transdev, ligne 309 (Crèveœur-en-Brie - Place St Jean / La Houssaye-en-Brie / Gare SNCF de Marles-en-Brie) ; Dénivelés : T: 136 m , min.: 70 m, max: 128. Mortcerf : Café, boulangerie.

Charte du randonneur

- Ne vous écarter pas des chemins balisés.
- En cas de doute sur le cheminement, le balisage est prioritaire sur le descriptif.
- Respectez la nature et la propriété privée.
- N'abandonnez pas de détrit.
- Evitez de fréquenter les itinéraires en période de chasse (renseignez-vous auprès des mairies ou de la fédération des chasseurs de Seine et Marne).
- Refermez barrières et clôtures après votre passage.
- Lorsque cela est possible, retirez tout obstacle sur votre chemin.

Fiche réalisée par le Comité Départemental de la Randonnée Pédestre de Seine et Marne (Codérando77).

Elle fait partie d'une collection téléchargeable à partir du site :

www.randonnee-77.com



Crèveœur-en-Brie Boucle en forêt de Crécy



Crèveœur-en-Brie : village / église– Photos PB®

Sur les traces de Philippe de Valois



16,6 km



4 h 00



Fuchsia

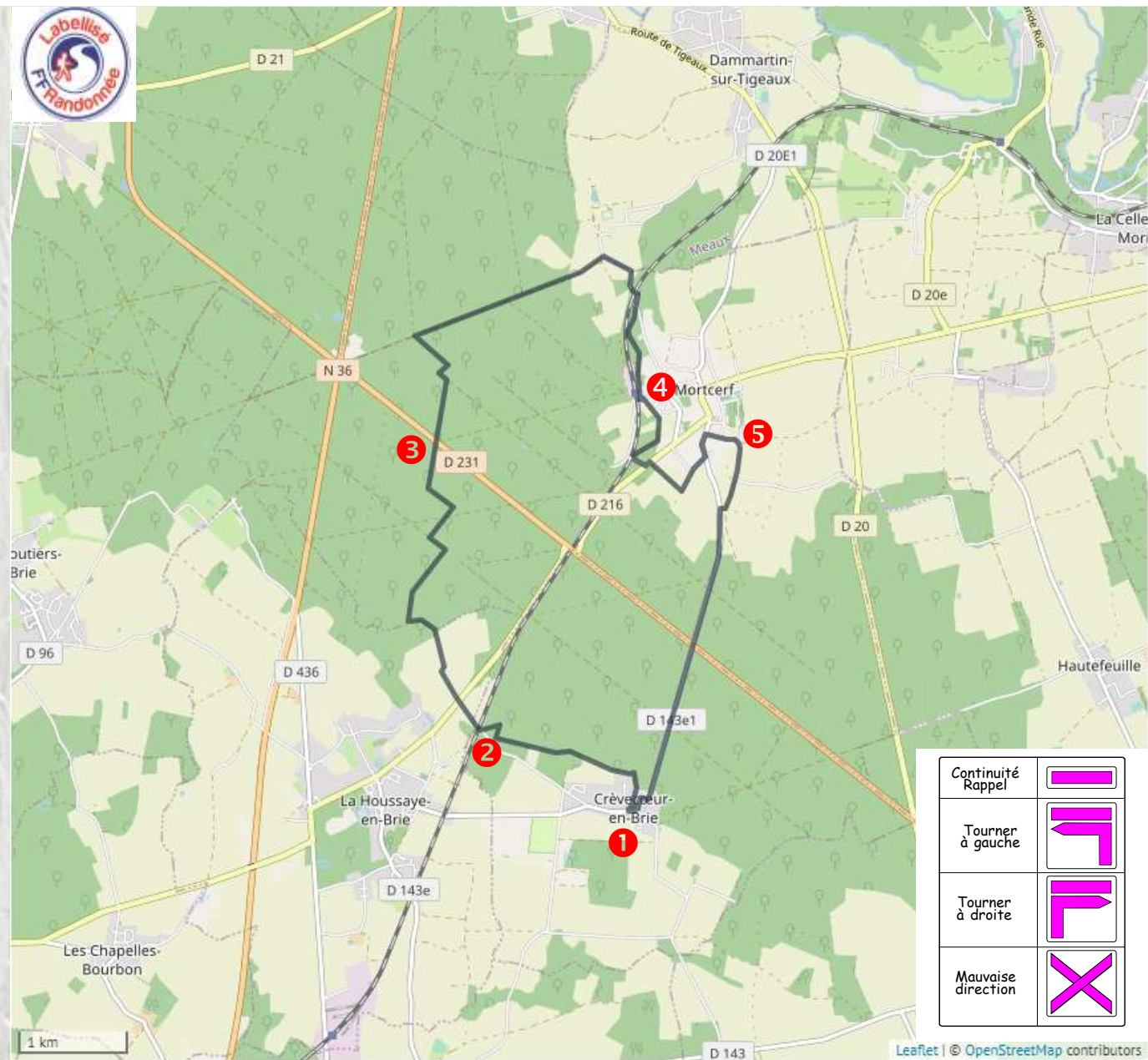


Moyen

Mise à jour - Juin 2022 -

Boucle en forêt de Crécy

- 1 Par le chemin piétonnier à gauche, contourner la pelouse (sur le monument aux Morts, inscription signalant l'extrême avancée des troupes allemandes en 1914.), suivre à droite la rue des Amourettes. Dans le coude, aller en face sur le chemin de terre en sous-bois. Tourner dans le sentier de gauche. Il passe en lisière, entre en forêt, coupe un chemin et aboutit dans un autre chemin. Prendre à droite, à gauche et, au sortir du bois, déboucher sur la route.
- 2 La suivre pour franchir la voie ferrée et atteindre la D 216. Continuer en face par le chemin, tourner dans le 2ème à gauche en entrant dans le bois. Virer à droite Route Philippe puis dans la 2ème voie à droite. Suivre la Route de Penthièvre à gauche, prendre à droite puis la 2ème à gauche. Aller à droite par la Route Philippe.
- 3 Couper la D 231 et atteindre la Route Bourbon. Tourner à gauche, à droite et à gauche. Dans la Route Pavée aller à droite jusqu'à la route desservant le hameau du Plessis Ste-Avoye. L'emprunter à droite, passer sous la voie ferrée et la côtoyer par le chemin à droite.
- 4 Avenue de la gare faire un gauche-droite pour la rue des Maniquets. Elle est prolongée par le chemin entre bois et champs. Aller à droite puis à gauche. Virer à gauche dans la D 216 et, juste après un bosquet, à droite dans le chemin. Prendre le suivant à gauche et, tout droit, la rue. Partir à gauche dans la suivante, à droite rue d'Hautefeuille. Elle fait un coude à droite.
- 5 Dans le coude suivant à gauche prendre le chemin en face. Laisser celui à droite puis les voies à gauche. Partir à gauche dans la route, traverser la forêt tout droit pendant 2,5 km en ayant coupé la D 231. Entrer dans Crèvecoeur-en-Brie, dépasser l'église, l'école pour arriver au point de départ.



Continuité Rappel	
Tourner à gauche	
Tourner à droite	
Mauvaise direction	

Le balisage de l'itinéraire que vous empruntez est réalisé et entretenu par les 250 baliseurs du comité départemental de la Randonnée Pédestre de Seine et Marne (Codérando 77). Il fait partie des 4500 km de chemins de promenade et de randonnée existant sur le département.

Si vous constatez des anomalies lors de vos randonnées (erreurs ou manques de balisage, mauvais entretien, dépôts sauvages, ...), veuillez en aviser le Codérando 77 en vous connectant à l'adresse <http://sentinelles.sportsdenature.fr/> et en sélectionnant l'activité "randonnée".